

Документ подписан простой электронной подписью  
Информация о владельце:  
ФИО: Золотухина Елена Николаевна  
Должность: Ректор  
Дата подписания: 16.12.2021 11:52:10  
Уникальный программный ключ:  
ed74cad8f1c19aa426b59e780a391b3e6ee2e1026402f1b3f388bce49d1d570e

АОС ВО «Московский региональный социально-экономический институт»

УТВЕРЖДЕНО  
решением Ученого совета  
Московского регионального  
социально-экономического  
института протокол № 1  
от «01» сентября 2021 г.

Ректор  Е.Н. Золотухина



**Программа вступительных испытаний по направлению**  
**Направление подготовки**  
**54.03.01 Дизайн**

**Профиль Графический дизайн**

Квалификация (степень) выпускника бакалавр  
Форма обучения – очная

## ПРОГРАММА

Проведения вступительных испытаний творческой и профессиональной направленности (рисунок, живопись) и критерии оценки при приёме в Московский региональный социально-экономический институт в 2022 году.

### Вступительные экзамены

Для прохождения вступительных испытаний абитуриенты должны иметь при себе следующие материалы: 2 листа ватмана формат А2, набор красок - акварель или гуашь (на усмотрение экзаменуемого), набор кистей, карандаши (Н, НВ, В, В2), ластик, кнопки.

Поступающие в институт проходят следующие вступительные испытания:

**Рисунок.** Натюрморт с натуры, состоящий из 3-5 предметов различных по форме и материалу (изделия из глины, стекла, дерева, металла, гипса и др.). Материалы – бумага (ватман) формат А2, карандаш. Продолжительность экзамена – 6 академических часов.

**Живопись.** Натюрморт с натуры, состоящий из 3-5 предметов различных по форме и материалу, цвету и тону. Материалы – бумага формат А2, акварель или гуашь, кисти. Срок выполнения – 6 академических часов.

Перед началом вступительного испытания все листы ватмана проштамповываются председателем экзаменационной комиссии. Каждый абитуриент подписывает свой лист и приступает к выполнению задания.

Выполненные работы оцениваются экзаменационной комиссией по 100-балльной системе согласно установленным критериям. Полученные баллы выставляются цифрами в экзаменационную ведомость и экзаменационный лист абитуриента с подписями всех членов комиссии, производивших оценку работы. В тот же день результаты экзамена объявляются абитуриентам.

Экзаменационные работы не возвращаются.

## Экзамен по рисунку

Экзамен по рисунку состоит из задания, выполняемого в реалистической манере.

Для выполнения задания по рисунку представляется одна постановка на каждые 7-10 человек. Постановки, предлагаемые разным группам абитуриентов, должны иметь одинаковую сложность.

*Примеры постановок*



### *Критерии оценки экзаменационной работы по рисунку*

В работе над натюрмортом абитуриент должен:

- уметь грамотно скомпоновать натюрморт, определить его местоположение в пространстве и плоскости листа;
- уметь строить предметы методом сквозной прорисовки;
- уметь передавать пропорции;
- соподчинять главное и второстепенное;
- уметь пользоваться средствами линейной и воздушной перспективы;
- использовать сквозное построение, связать основания предметов с плоскостью предметного столика;
- уметь «лепить» форму предмета в пространстве средствами светотени;
- иметь представление о тоне, применять его;
- уметь передать материальность предметов;
- уметь передать характер складок, драпировки;
- уметь передать пластику предметов, характер;
- показать признаки пространства в линейно-перспективном построении и в тональном решении, показать объём и материальность средствами тона.

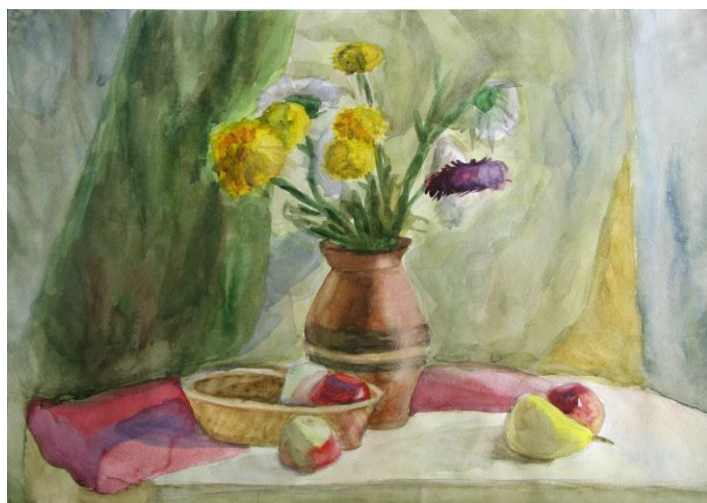
## Экзамен по живописи

Экзамен по живописи заключается в написании натюрморта (этюда с натуры). Для выполнения заданий по живописи представляется одна постановка на каждые 7-10 человек. Постановка должна отвечать критериям:

- декоративность;
- наличие 3-5 различных по материалности предметов быта;
- наличие одной или двух однотонных драпировок;
- наличие одной или двух декоративных драпировок.

Постановки, предлагаемые разным группам абитуриентов, должны иметь одинаковую сложность.

*Примеры постановок*



### *Критерии оценки экзаменационной работы по живописи*

В работе над натюрмортом абитуриент должен:

- уметь грамотно скомпоновать натюрморт, определить его местоположение в пространстве и в листе;

- уметь строить предметы методом сквозной прорисовки;
- уметь передавать пропорции и характер предметов;
- уметь соподчинять главное и второстепенное, выделять композиционный центр;
- уметь пользоваться средствами линейной и воздушной перспективы;
- уметь «лепить» форму цветом;
- уметь передавать материальность предметов с учётом условий среды и состояния освещённости;
- иметь представление о цвете и тоне, цветовых отношениях, колорите, цветовой гармонии;
- обозначить цветовые, тональные акценты;
- знать методы и приёмы живописных работ.

## **Критерии оценивания результатов**

Критерии к изображению: компоновка в листе, передача пропорций, построение формы, передача объема, тональный разбор, знание материала.

Система оценок творческих способностей, позволяющая определить необходимый уровень и имеющиеся навыки поступающих. По итогам проведения выставляется оценка, которая предполагает сто бальную шкалу. Полученная оценка для оптимального подсчёта общей суммы по итогам вступительных испытаний переводится в баллы. Значение и перевод полученных оценок в баллы приведены в Таблице 1.

*Таблица 1*

Экзамен	Минимальный проходной балл	Средний проходной балл	Максимальный проходной балл
<b>Рисунок</b>	30	40	50
<b>Живопись</b>	30	40	50

Суммарное количество полученных оценок соответствует общей оценке и количеству набранных при отборе баллов. Максимально возможное количество баллов при отборе соответствует 100.